

Rulleport **Brugermanual**

INDHOLD

1.	Før du går i gang	1
2.	Beskyttelsesforanstaltning for brugeren	1
3.	Portens dele	2
4.	Klargøring	4
5.	Montering	6
6.	Udmåling til endebeslag	7
7.	Montering af lamelrulle med motoraksel	8
8.	Justering	9
9.	Justering af stop i bund	9
10.	Justering af stop i top	10
11.	Montering af skjold	11
12.	Montering af dækpropper	11
13.	Tillykke med din nye port	11

Monteringsvejledning for rulleporte

1. Før du går i gang



Advarsel

Porten må kun anvendes som tilsigtet. Hvis porten anvendes til andet formål, eller der laves ændringer på konstruktionen, står leverandøren ikke inde for sikkerheden ved porten, og garantien vil hermed falde bort.

Der må ikke udføres reparation eller laves ændringer på rulleporten. Alle reparationer og justeringer kan være farlige og bør udføres af kvalificerede/uddannede personer.

Ved åbning og lukning af elektrisk drevne porte, skal det kontrolleres at der ikke er personer i nærheden, når porten betjenes. Porten skal være inde for synsvidde inden den betjenes.

Hverken rulleporten eller fjernbetjeningen er legetøj og skal betjenes derefter. Børn må ikke betjene porten eller lege med den/på den.

Der må kun anvendes originale styreskinner og beslag i forbindelse med monteringen, ellers kan der være fare for nedstyrtning og nedsat funktion, samtidig vil garantien vil bortfalde.

Vedligeholdelse og reparation:

Porten må ikke rengøres med opløsningsmidler eller andre stærke kemikalier. Porten rengøres bedst med en våd klud.

Nedstyrtningsfare:

Hvis rulleporten ikke bliver monteret korrekt og med de rigtige beslag, er der fare for, at den falder ned. I denne montagevejledning beskrives korrekt montage.

Klemfare:

Man skal være opmærksom på personer i nærheden af porten, mens den betjenes.

2. Portens dele

Inden montering af porten bør du gennemgå delene, så du er sikker på, at der ikke mangler noget, samt at porten er i den korrekte størrelse. Her er en oversigt over de dele du skal bruge:



- | | | | |
|----|----------------------------|-----|----------------------------|
| 1. | Ophæng (pakket separat) | 9. | Styrehjul (venstre) |
| 2. | Ekspanderende skruer | 10. | Styrehjul (højre) |
| 3. | Blænd propper til skinner | 11. | Stang til manuel betjening |
| 4. | Splitter | | |
| 5. | Selvskærende skruer | | |
| 6. | Panelholdere | | |
| 7. | Øje for manuel betjening | | |
| 8. | Værktøj til motorjustering | | |

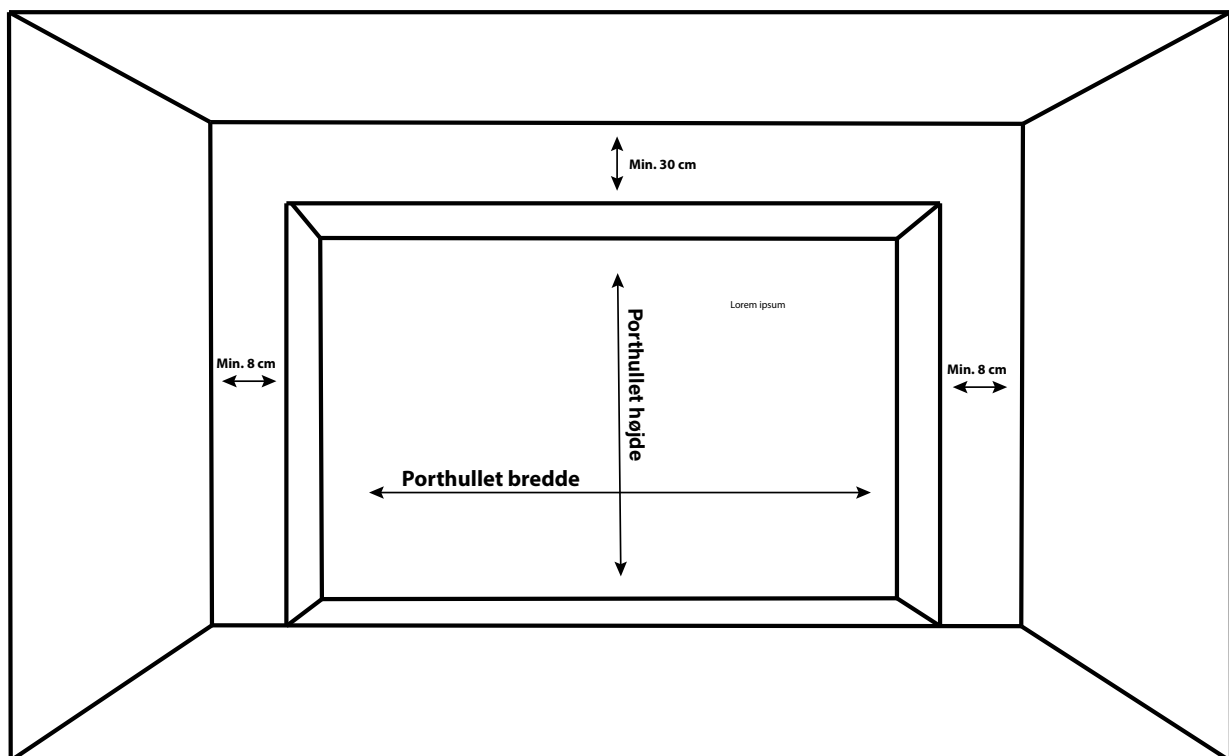
Ud over disse dele medfølger også skinner, afdækning, motoraksel og port-lamellerne, som alle er pakket separat.

Kontroller, at porten matcher den bestilte størrelse og den passer til porthullet.

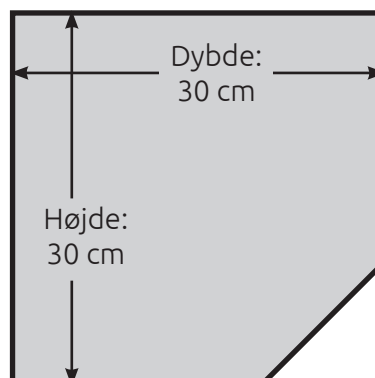
1. Mål portåbningens bredde og højde og kontroller om de passer til størrelsen på den købte port.
2. Pladsbehov på begge sider af portåbningen skal opfylde kravene vist på figur. 1.
3. Der må ikke være nogen form for hindringer omkring portåbningen, som kan påvirke monteringen
– f.eks. rørføringer.

Porthul set indefra vist med minimumplads omkring porthullet:

Figur 1

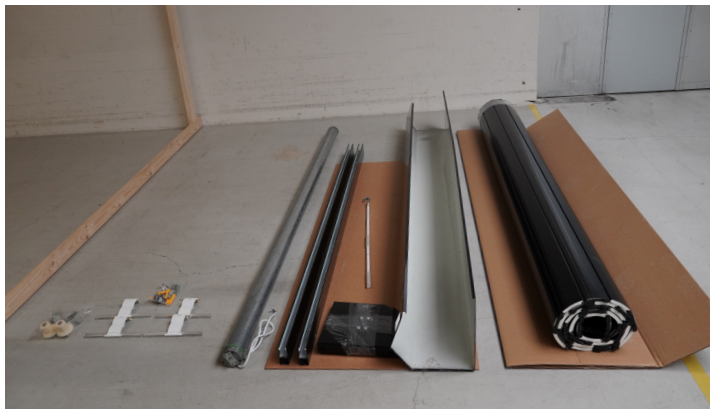


Snittegning af oprulningsboksen over porthullet



3. Klargøring

1. Start med at rulle porten ud på en plan og blød overflade, for at undgå ridser.
2. Læg motoraksel ovenpå portens bagside. **BEMÆRK**, at motorsiden på akselen kan placeres i højre eller venstre side, afhængig af behov - f.eks. i forhold til placeringen af strøm i garagen.
3. Mål ud til panelholderne, så de er 25 cm fra kant i begge sider.



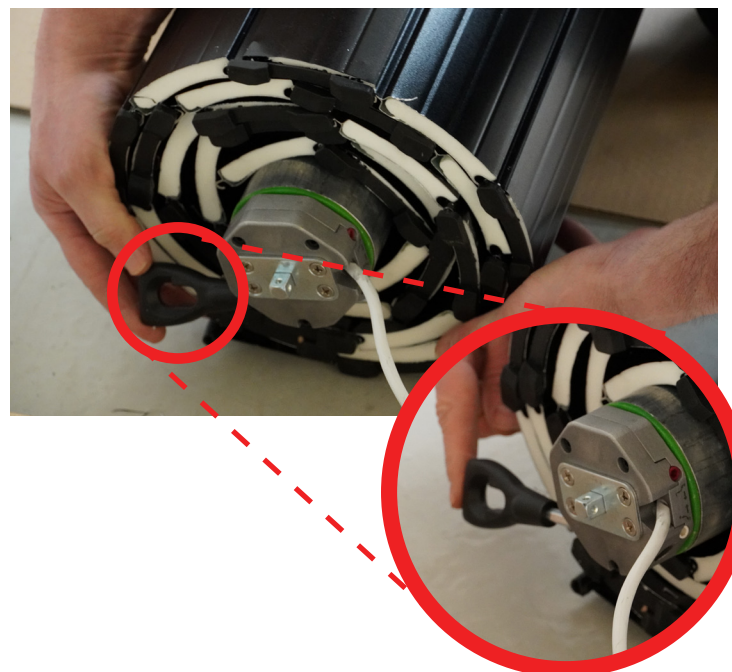
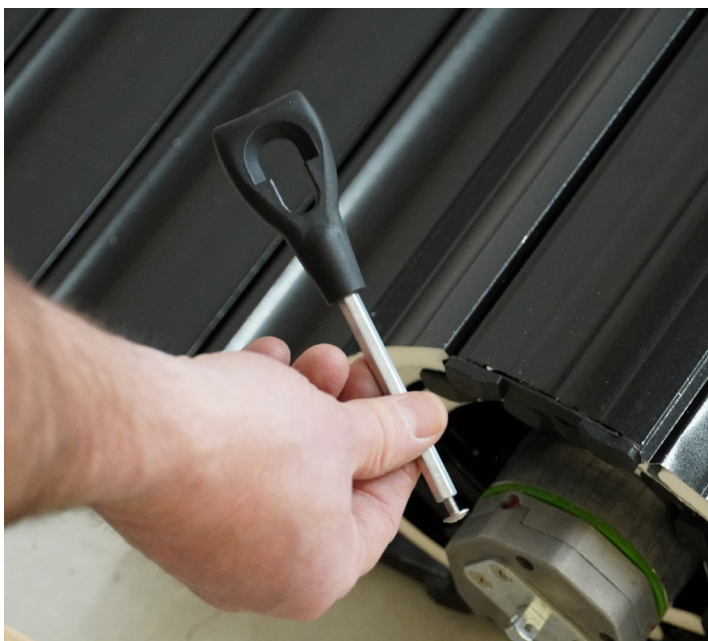
4. Skru begge holdere fast på motorakslen i en lige linje på akselen med selvskærende skruer.
5. De øvrige panelholderer (2-4 stk afhængig af portens bredde) placeres ligeligt fordelt i en lige linje på akselen med selvskærende skruer.



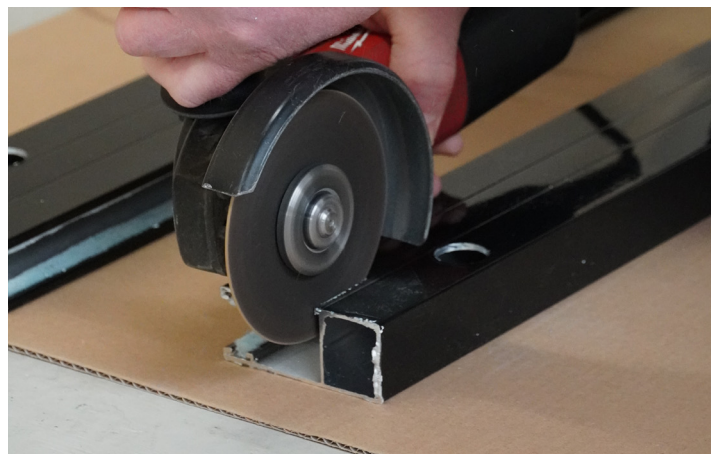
Porten rulles derefter sammen om motorakselen.



Sæt "øjet" i enden af motoren så den pejer ned mod jorden og skru skruen i for enden af akslen for at fastgøre.



Tag de to sideskinner og skær en rille i toppen af U-profilen. ca. 4 cm.



Bøj det øverste stykke af U-profilen - ca. 2-3 cm



4. Montering

Montér sideskinner, så de flugter med hulkanten i top og side. De skal være i lod. Skru dem fast med passende skruer og evt. rawplugs.



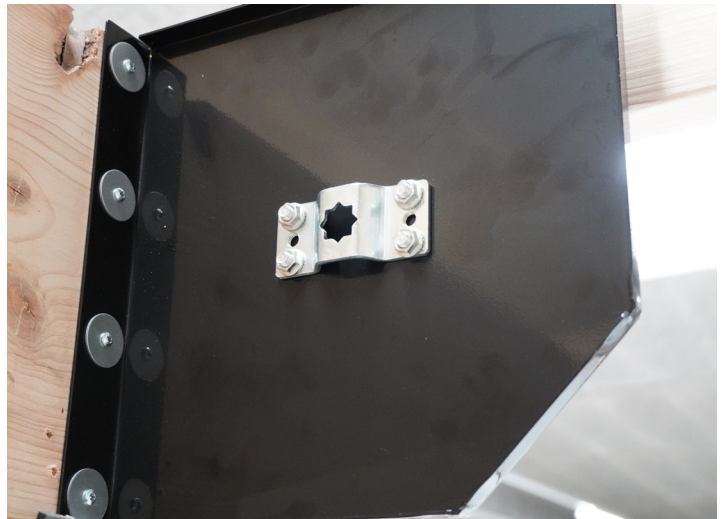
4.1 Udmåling til endebeslag

Endebeslag skal placeres i følgende afstand fra porthulskant:

$$\frac{\text{Skjoldlængde} - \text{Porthul}}{2} = \text{Ca. } 11\text{ cm}$$



Endeskjolde sættes i lod og skrues fast med passende skrues + evt. rawplugs

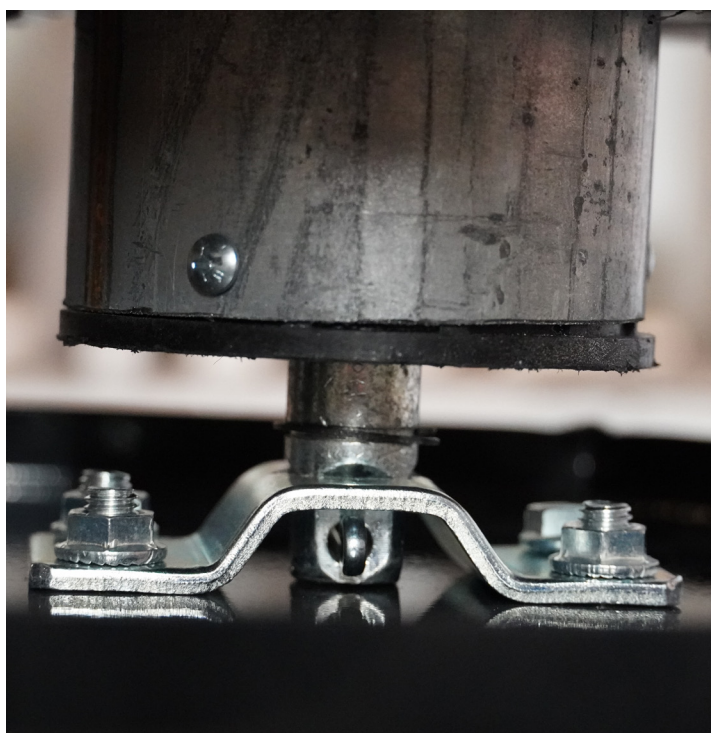
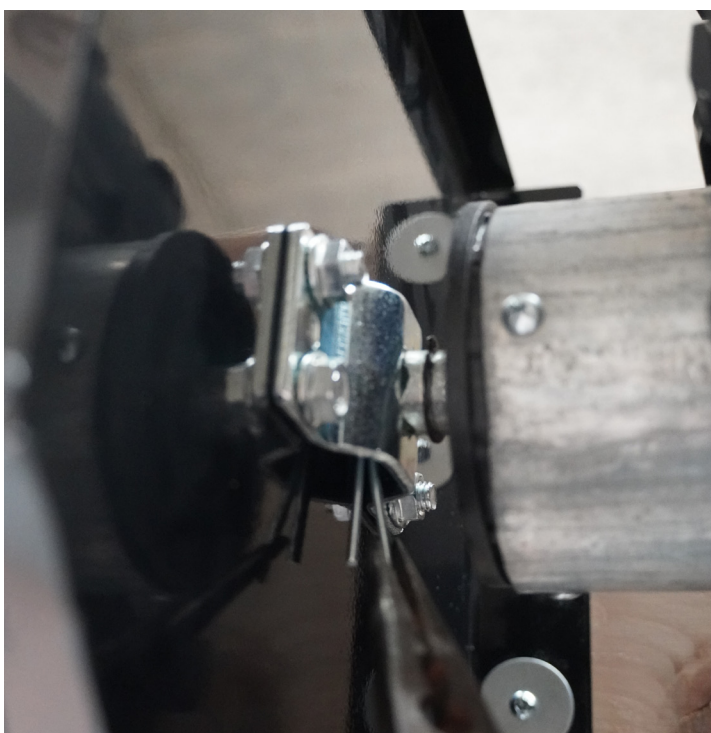


Skub nu rullejulende ned i CE-skinnsens passende hul.



4.2 Montering af lamelrulle med motoraksel.

Lamelrullen sættes i beslag, hvorefter splitter monteres i begge sider. Lamellerne skal hænge et stykke (10-20 cm) ned i sideskinnerne.



5. Justering

VIGTIGT! Læs hele nedenstående afsnit om justering færdig før justering påbegyndes. Fejlbetjening kan medføre skader på porten




5.1 Justering af stop i bund.

Dette har til formål at sikre, at porten ikke lukker for lidt eller for meget.

5.1.1

Start med at tage fjernbetjeningen og tryk på pil ned.

Hvis porten stopper af sig selv før den når jorden, udføres enten punkt A eller B. Hvis porten ikke stopper af sig selv, skal du stoppe porten manuelt med knappen  på fjernbetjeningen i det øjeblik porten når jorden (**VIGTIGT**) og derefter udføre punkt C eller D.

A) Sidder motor på venstre side set indefra:

Indsæt grøn pind og drej den hvide skrue mod "+" så porten kører længere ned.

B) Sidder motor på højre side set indefra:

Indsæt grøn pind og drej den røde skrue mod "+" så porten kører længere ned.

5.2 Justering af stop i bund (fortsat)

C) Sidder motor på venstre side set indefra:

Kør porten 2/3 op. Tag derefter den grønne pind og drej den hvide skrue 10 omgange mod "-". Gentag processen fra afsnit 5.1.1, indtil porten begynder at stoppe før jorden, hvorefter del A eller B benyttes.

D) Sidder motor på højre side set indefra:

Kør porten 2/3 op. Tag derefter den grønne pind og drej den røde skrue 10 omgange mod "-". Gentag processen fra afsnit 5.1.1, indtil porten begynder at stoppe før jorden, hvorefter del A eller B benyttes.

5.3 Justering af stop i top.

Dette har til formål at sikre, at porten ikke åbner for meget og derved kører ud af sideskinne-

5.3.1

Start med at tage fjernbetjeningen og tryk på pil op.

Hvis porten stopper af sig selv før den når maksimalt åbningspunkt, udføres enten punkt A eller B. Hvis porten ikke stopper af sig selv, skal du stoppe porten manuelt med knappen på fjernbetjeningen i det øjeblik porten når ønsket toppunkt (**VIGTIGT: stop inden lameller kører ud af sideskinne-**ner) og derefter udføre punkt C eller D.

A) Sidder motor på venstre side set indefra:

Indsæt grøn pind og drej den røde skrue mod "+" så porten kører længere op indtil ønsket top-position er nået.

B) Sidder motor på højre side set indefra:

Indsæt grøn pind og drej den hvide skrue mod "+" så porten kører længere op indtil ønsket top-position er nået.

C) Sidder motor på venstre side set indefra:

Kør porten 2/3 ned. Tag derefter den grønne pind og drej den røde skrue 10 omgange mod "-". Gentag processen fra afsnit 5.3.1, indtil porten begynder at stoppe før ønsket top-position, hvorefter del A eller B benyttes.

D) Sidder motor på højre side set indefra:

Kør porten 2/3 op. Tag derefter den grønne pind og drej den hvide skrue 10 omgange mod "-". Gentag processen fra afsnit 5.3.1, indtil porten begynder at stoppe før ønsket top-position, hvorefter del A eller B benyttes.

6. Montering af skjold

Skjoldet monteres med selvskærende skruer.



Sæt nu dækpropperne i hullerne, for at dække skruehullerne.



Tillykke med din nye port!





FÅ MERE INFORMATION OM PORTE OG TILBEHØR

PÅ VORES HJEMMESIDE

PRC  door

Prodoor

Højgårdsvej 25, Thorning
8620 Kjellerup, Denmark

+45 86822088 | www.bango.dk | info@bango.dk